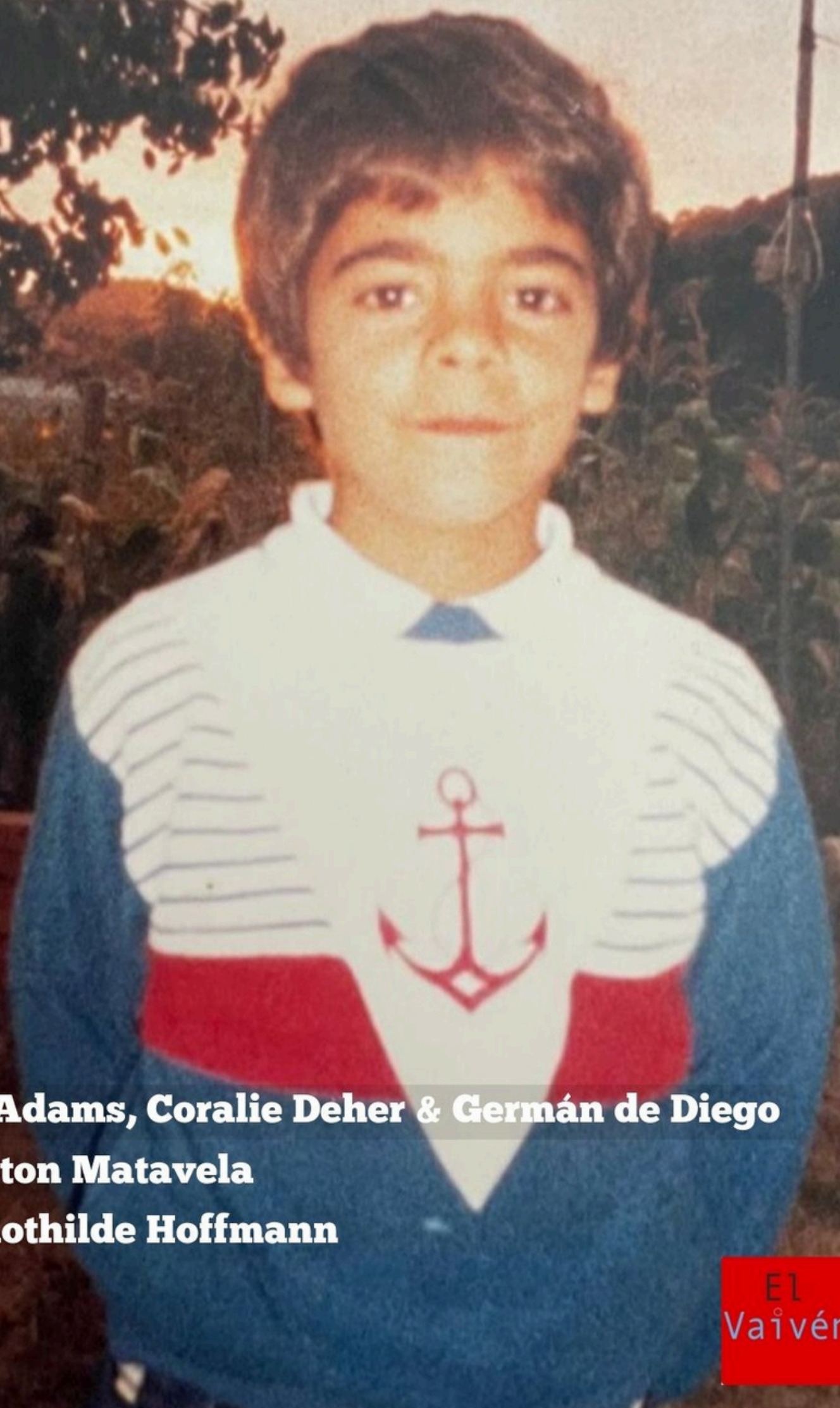


Vies merveilleuses

SEUL EN SCÈNE ÉCRIT ET INTERPRÉTÉ PAR GERMÁN DE DIEGO



Mise en scène Ana Adams, Coralie Deher & Germán de Diego

Création Sonore Ailton Matavela

Création Lumière Clothilde Hoffmann





Résumé



ACTEUR
Germán de Diego

MISE EN SCENE
Ana Adams
Coralie Deher
Germán de Diego

CREATION LUMIERE
Clothilde Hoffmann

CREATION SONORE
Ailton Matavela

VIES MERVEILLEUSES

Seul en scène de et avec Germán de Diego

Durée 1h20 // A partir de 12 ans

C'est l'histoire de Pablo, un petit garçon qui a tellement peur de perdre sa maman qu'il donnerait sa vie pour elle. Sa mère, fière d'avoir inventé les anxiolytiques, rêve de rencontrer le prince charmant pendant qu'elle regarde sa série préférée "Cœur à Honolulu". Abuela, la grand-mère, détient la recette de l'amour dans son frigo et Amanda, sa sœur est déterminée à être psy pour ne pas devenir folle.

Dans cet univers vertigineux, loufoque et délirant, Pablo tente de survivre en créant son propre monde inspiré par ses idoles: l'agent d'entretien et Roberto, le coiffeur.

À l'école, Pablo se fait harceler parce qu'il est différent, pas assez viril, trop sensible. Il court pour s'échapper, il court pour sauver sa mère... Et à 40 ans il continue de courir... Sa quête... Retrouver sa liberté. Mais une libération dans une vie ça peut prendre combien de temps ?

*"Quand tu seras plus grand, tu travailleras avec moi. Tu seras un boucher.
Je vais faire de toi un vrai homme."*

Le boucher



Intention de l'auteur

Par Germán de Diego

Vies merveilleuses surgit comme le désir d'un nouvel accouchement à l'âge adulte.

J'ai rêvé l'histoire de Pablo en pleine **crise de la quarantaine**, submergé par un lourd passé qui le hante et qui l'empêche de vivre sa propre vie. Je me suis plongé dans son histoire personnelle en traversant tous les âges, de ses 7 ans à ses 40 ans, afin de provoquer **un nouveau départ, une métamorphose**.



Le tragi-comique s'est présenté à moi de manière intuitive et organique pour raconter cette histoire. L'humour, comme une réponse aux difficultés existentielles et relationnelles traverse les personnages : **rire de soi-même pour mieux tenir au milieu de la tempête**, comme une bouée de sauvetage.

La place de l'enfance a été primordiale. J'ai voulu créer un espace pour écouter et entendre la voix de l'enfant. A travers son regard naïf et innocent, on s'introduit dans la relation qu'il a avec ceux qui l'entourent. Sa perception peut être sublimée ou bouleversée par les vécus qui influencent le récit de sa vie.

Quelle est alors notre véritable identité?

Au cœur de cette toile d'araignée j'ai voulu **révéler la violence dans une famille dysfonctionnelle** qui jongle entre la fiction et la réalité. Cette famille est commandée par une mère autoritaire, haute en couleurs et qui paraît tout droit sortie d'un film d'Almodóvar.

J'ai exploré le jeu pervers de la manipulation et de la domination qui fait graviter cette constellation familiale dans une spirale et élance Pablo dans un tourbillon émotionnel jusqu'à l'âge adulte.

Dans la sphère scolaire Pablo doit courir pour se protéger de ses agresseurs. **Le harcèlement** et l'hostilité qu'il éprouve de ne pas correspondre aux **critères établis comme "normaux" par le système dominant** sont au centre de la trame. Il est désigné comme le monstre, le malade, le dégénéré... le pédé. **Pourquoi cette peur, cette difficulté d'acceptation de notre diversité humaine?** D'où vient cette violence ?

Pablo porte la trace des agressions sexuelles. J'avais besoin de **mettre en lumière les victimes d'agressions qui subissent les défaillances de nos sociétés**, de raconter la brutalité de l'impact sur une vie, de ne plus les cacher, **d'entendre leur voix**.

Et si embrasser notre vulnérabilité **nous permettait d'accéder à notre propre libération**, à se regarder autrement les uns les autres... à vivre dans l'authenticité ?

"Les anxiolytiques... On les a inventé dans ma promotion. C'est grâce à moi! Ne me remerciez pas!
J'en prends 12 cachets par jour avec mon chardonnay."

La mère



Intention de mise en scène

L'expression corporelle est au cœur de notre travail.

Le jeu de l'acteur est sur le fil de la rupture. Le comédien, porteur de cette histoire, donne vie aux différents personnages de manière organique à travers son corps, rentrant dans chaque peau afin d'explorer leur ambivalence, leur humanité. Chaque geste est donc unique, incarne l'essence de chaque individu et dessine l'espace qui lui est propre et dans lequel il évolue.

La pluralité des tonalités de la pièce nous a conduits à questionner le regard et l'adresse des personnages. Interagissent-ils véritablement entre eux ou observent-ils leurs profondeurs quand ils parlent ?

« **Vies merveilleuses** » a résonné en nous et nous a émus. La vulnérabilité de l'enfant transperce le spectateur d'autant plus qu'elle déborde sur l'âge adulte.

Comment faire exister l'invisible de tout ce qui est ressenti ?

La danse et la musique représentent le paysage intérieur et l'état émotionnel des personnages. À travers l'influence du **voguing**, du **cabaret** et du **butoh**, elles nous permettent aussi d'approfondir leurs vulnérabilités, la fragmentation de leurs corps et de donner la place à leurs non-dits.

La création sonore, composée par le musicien et compositeur **Ailton Matavela** nous a donné les clés des espaces scéniques et a fait résonner la mémoire cellulaire des personnages, la joie de l'enfant et le **voyage onirique** tout au long de l'histoire.



L'espace scénique est constitué d'une scénographie épurée et minimaliste pour représenter les cages invisibles des personnages. Une chaise est le seul élément présent sur la scène. Elle est le témoin de la métamorphose des protagonistes.

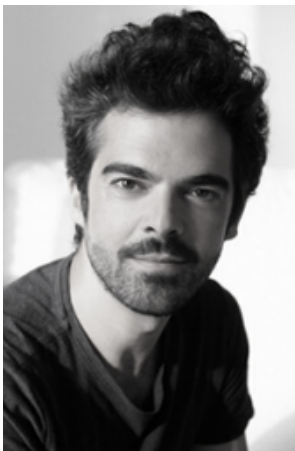
Clothilde Hoffmann, créatrice lumière révèle à la fois **le merveilleux, la poésie du conte et la cruauté** à travers un jeu de contraste entre **clair-obscur, lumières colorées, froides et chaudes**. Les lumières dessinent l'univers des personnages, les figurent parfois et permettent ainsi à l'acteur de l'accompagner et de jouer avec.



Equipe artistique

GERMAN DE DIEGO

Auteur / Comédien / Metteur en scène



Germán de Diego s'est formé à l'École d'Art Dramatique Nancy Tuñon et à l'École Laboratorio de Barcelone. Il travaille la danse contemporaine et découvre le Butoh avec Atsushi Takenouchi en Italie. Il écrit et interprète les monologues Recuerda, Esto es una tragedia, Sex Tragedy, Selmo & Tuist en será will be, très représentatifs de son univers loufoque, sensible et poétique. De 2009 à 2011, au sein du Laboratorio, il joue dans Bent de Martin Sherman, Savannah Bay de Marguerite Duras, et Hamletgrafia (adaptation d'Hamlet de W.Shakespeare) mis en scène par Jessica Walker. Il réalise les courts-métrages Encounter with a Mirror et Una Especie Vegetal, diffusés dans des festivals internationaux. Entre 2016 et 2018, il joue ses propres monologues dans des cabarets parisiens. On peut le voir à l'affiche de Celle qui voulait devenir une seconde fois ce qu'elle avait été, mis en scène par Alice Lacharme pour le festival Nous n'irons pas à Avignon édition 2018. La même année il joue son seul en scène L'Homme Unique mis en scène par Marieva Jaime Cortez, au théâtre la Comédie Nation à Paris. Entre 2018 et 2022 il a joué différents personnages dans des séries à la télévision. Il a aussi joué en 2021 dans 1000 eyes de Mazlum Nergiz, mise en scène par Juan Miranda au Théâtre 13 de Paris. Aujourd'hui, il présente sa dernière création Vies merveilleuses.

ANA ADAMS

Metteuse en scène



Née à Madrid, de mère anglaise et de père espagnol, elle est trilingue français/anglais/espagnol. Après avoir fait des études de théâtre en Angleterre puis à Barcelone, c'est à Madrid qu'elle va former la compagnie de théâtre La Xirgu au sein de laquelle elle va créer quatre spectacles.

Elle déménage à Paris début 2017 où elle commence rapidement à travailler en tant que comédienne dans le spectacle Les Troyennes, mise en scène par Charline Porrone (La Piccola Familia). Ensuite, elle intègre la compagnie La Troupe Siento avec laquelle elle participe à la création du spectacle Lettres Péruviennes qui est sélectionné pour le Festival International au Théâtre du Soleil en septembre 2018. En Janvier 2022 elle joue dans Lady Macbeth Factory de Mónica Espina au CDN - Comédie de Caen. Actuellement elle travaille sur l'adaptation française de la pièce de théâtre The Naked Truth avec Djinda Kane.

Ana a toujours été intéressée par la mise en scène. Le jeu d'acteur la fascine et elle travaille depuis plusieurs années en tant que coach d'acteurs, notamment avec Marina Foïs sur le tournage d'As Bestas de Rodrigo Sorogoyen.

CORALIE DEHER

Metteuse en scène



Certifiée de Lettres Modernes, Coralie Deher a publié l'édition critique de La Lucesse romaine d'Urbain Chevreau dans la bibliothèque dramatique du CELLF- Paris Sorbonne en 2015. Depuis 2021, elle collabore avec German de Diego, en apportant un regard sur la dramaturgie et les enjeux littéraires de ses pièces de théâtre. À ses côtés et avec Ana Adams, elle met en scène Cléopâtre ce soir je suis reine et Vies merveilleuses dont la première représentation aura lieu en septembre 2024 dans le cadre du festival Bip's. Depuis 2022, elle est éditrice scientifique aux Éditions Larousse et publie à destination des scolaires Le Bourgeois gentilhomme, Georges Dandin ou le Mari confondu et Le Médecin volant de Molière ainsi que Tristan et Iseut et Carmen de Prosper Mérimée. Elle prépare l'édition critique du Roman de Renart dont la publication est prévue en 2025.

AILTON MATAVELA

Créateur Sonore



Né à Maputo, Ailton «TRKZ» (prononcer «Tricks») Matavela est un musicien multi-instrumentiste mozambicain. Il devient artiste interprète grâce à un projet communautaire philharmonique classique appelé Xiquitsi. Il développe une musique expérimentale parallèlement à un processus d'apprentissage de différents instruments dont le traditionnel «Mbira», la guitare classique, le clavier, et les percussions. Il réalise lui-même l'édition et la production de sa musique. Embrassant les multiples facettes de son art, il tient à livrer une musique qui le définit et le représente: décalée, conceptuelle, onirique et surprenante.

CLOTHILDE HOFFMANN

Créatrice Lumière



Elle commence le cirque et le théâtre à 10 ans, découvre le chapiteau à 16, mais son goût pour les sciences l'emmène jusqu'en école d'ingénieur. Arrivée là, elle décide finalement de ne pas choisir entre art et technique et se tourne vers la création lumière. Formée à l'ENSATT et sur le tas, sur scène et dans la boue, elle travaille autant en salle que sous chapiteau, en scène nationale qu'en MJC, et parfois en rue, en lieux de soin, en haut d'une grue...Elle a travaillé, entre autres, en création, pour les compagnies Plume de Cheval, Les Objets Volants, Girouette, Circo Infinito, ainsi que l'école de danse Le Cycle, et en régie pour Zingaro et le Théâtre de l'Entresort.



Informations et Contact



Spectacle hébergé par la Compagnie El Vaïvén



Spectacle soutenu par la résidence Louhenrie



Représentation au
Festival Bip's
à Monthou-Sur-Cher
Le 6 septembre 2024 à
21h00
Centre-Val-de-Loire

CONTACT

Communication & Diffusion
Florent Mousset
06.98.15.25.19
florentmousset75@gmail.com